



АГРОТАЙМ

Встречи с нашей почвой

№ 6

Газета группы компаний ЕвроХимСервис

“ЕвроХимСервис” - 10 лет успешной работы!



В 2012 году компания «Еврохимсервис» отметила свое десятилетие. Каких успехов удалось достичь за это время?

- На самом деле компания работает на российском рынке уже более 17 лет. Юбилейная дата касается конкретно ООО «Еврохимсервис», которое было зарегистрировано в 2002 году, как отдельное юридическое лицо в результате небольшой реорганизации. Если говорить об успехах, то, конечно, наш главный успех в том, что мы сумели развить наш основной бизнес. Основной бизнес - это минеральные удобрения, на них приходится 90 % всей выручки компании. Для сравнения, в 2002 году наш годовой объем продаж составлял 45 тыс в год, сей-

Интервью с исполнительным директором - Светланой Червяковой

час эта цифра возросла до 350 тысяч. Нам удалось увеличить и географию продаж. Сейчас мы работаем в 60 областях РФ, хотя основным регионом для нас остается Центральное Черноземье. Еще одно достижение - это активное развитие собственной сети сельхозхимий. Как показывает практика, на сегодняшний день приобретение средств химизации через сельхозхимию является наиболее удобным и надежным вариантом для потребителей. Поэтому мы активно открываем сельхозхимию в разных регионах РФ. На сегодняшний день у нас функционируют 7 сельхозхимий. Нельзя не отметить среди достижений и постоянное развитие в Компании новых направлений. Например, с 2005 года мы стали заниматься продажами сельскохозяйственной техники. Сегодня это самостоятельное, успешное направление. Доказательством является то, что нас выбрали своими официальными дилерами такие известные европейские производители как JCB, GRIMME, KRONE, AMAZONE и другие. Кроме сельхозтехники, успешными направлениями работы являются: агроконсалтинг, продажа семян и средств защиты растений. Кроме коммерческих успехов, хотелось бы отметить и коллектив. За 10 лет работы нам удалось

создать дееспособный, сплоченный коллектив, который и ведет Компанию к успехам.

При работе с клиентами, чем руководствуются ваши сотрудники?

- Конечно, во главе угла индивидуальный подход. Мы всегда изучаем условия работы клиента, пытаемся понять его задачи, принципы, приоритеты, а затем, имея положительный опыт других хозяйств и партнеров, мы пытаемся транслировать его, и тем самым приносить пользу.

Продолжение на стр. 2 →

ОБЗОР НОВИНОК сельскохозяйственной техники

стр. 6

АКЦИЯ: СЗР со скидкой до 50%

стр. 7

Экологически безопасное земледелие.

Микроэлементное удобрение **АКВАДОН-МИКРО**. Нормы и технологии.

стр. 8

Высокопроизводительная машина для птицеводческих хозяйств

стр. 12



Карбамидо-аммиачная смесь: неоспоримые преимущества

стр. 14

ЗЕРНОТРЕЙДИНГ

МЫ ПРЕДЛАГАЕМ:

- 1). ВЗАИМОРАСЧЕТ**
минеральные удобрения - зерно
- 2). ПОКУПКУ ЗЕРНА**
при оптимальных конкурентоспособных ценах
- 3). РАСЧЕТ СЕЛЬХОЗПРОДУКЦИЕЙ**
за долги по минеральным удобрениям и СЗР



+7 8162 66 50 88

Мы стараемся не быть исключительно коммерческой компанией, которая думает только о том, как получить свою копейку. Мы работаем на перспективу. Помогая клиенту, мы делаем хорошо и ему, и Компании. **Многие руководители крупных компаний среди проблем своего бизнеса на 1-ое место ставят кадровый голод. Как решается этот вопрос в вашей компании?**

- Мы не исключение. Сложности есть. Есть проблема с руководителями среднего звена. Мы пытались искать таких специалистов на рынке, но, к сожалению, это достаточно сложно. Так как руководители в солидном возрасте все еще пытаются работать по советским методам, не работающим в современных рыночных условиях, а молодые специалисты еще не стали профессионалами в виду отсутствия опыта. Мы решаем эту проблему, выращивая руководителей из своих специалистов, которые уже прошли некую школу внутри Компании, добились успехов, знают корпоративную культуру. С обычными специалистами проще, мы достаточно быстро находим, тех, кто нам нужен. Конечно, мы прочувствовали на себе снижение уровня российского образования в последние годы, но свою планку мы не снижаем. Мы ценим себя и четко знаем, какие специалисты нам нужны. Мы не боимся ротации кадров, если данные специалисты не устраивают нас в профессиональном плане.

Как давно Вы сами пришли в Компанию? И как складывался Ваш карьерный путь?

- Я пришла в Компанию как раз 10 лет назад. По образованию я экономист-менеджер. Работала в Компании бухгалтером, затем была ведущим экономистом, в том числе и сельхозпредприятия, потом стала финансовым директором, сейчас являюсь исполнительным директором. Теперь я курирую не только финансовый блок, но и коммерческие направления – сельхозтехнику и агроконсалтинг. Компания всегда предоставляла условия для профессионального и карьерного роста. Все мои инициативы всегда поддерживались собственниками компании, спасибо им за это. Развивая себя, я развивала и Компанию. Этот путь открыт каждому из наших сотрудников, главное, это наличие желания.

«Еврохимсервис» - быстро развивающаяся компания, какие новые направления открылись за последнее время?

- Два года мы активно развиваем зернотрейдинг. В планах – выйти на

серьезный Российский уровень. Клиенты, покупающие у нас технику и удобрения, зачастую являются нашими поставщиками зерна. Зерновой рынок порой непрозрачен с точки зрения участников сделок, а также особенно в вопросах качества, поэтому надежнее работать с уже проверенными людьми на доверительной основе. Нам доверяют, а мы, в свою очередь, предлагаем сельхозпроизводителям интересные бартерные схемы и товарные кредиты. В настоящее время отдел укомплектован специалистами по продажам, по качеству и по закупкам зерна. Мы готовы инвестировать в складскую инфраструктуру, в элеваторы, так как считаем это направление очень перспективным.

Агроконсалтинг – тоже новое направление. Мы предлагаем сельхозпроизводителям делать качественный (!) анализ почв, с соблюдением всех необходимых технологий отбора почв. Результаты, которые выдаем мы, от-

личаются от тех, которые выдают бесплатные государственные лаборатории. Мы делаем ставку на качество и отвечаем за это качество. Отбор проб мы осуществляем с GPS-привязкой, делаем картирование и листовую диагностику. Что касается самого анализа, мы работаем с ведущими лабораториями в ЦФО, например, с Липецкой лабораторией.

Какие планы у Компании на ближайшее будущее?

- Мы планируем развивать сеть сельхозхимии. В прошлом году мы запустили очередную сельхозхимию в Ульяновской области, на очереди сельхозхимия в Саратовской области. Ну, а в первую очередь, мы планируем работать над эффективностью продаж, налаживать и оптимизировать внутренние процессы в Компании. Задача - довести до совершенства работу в уже существующих направлениях.



ЕвроХим СЕРВИС






АГРОКОНСАЛТИНГ ■
МИНЕРАЛЬНЫЕ УДОБРЕНИЯ ■
СРЕДСТВА ЗАЩИТЫ РАСТЕНИЙ ■
ПЕРЕДВИЖНАЯ АГРОХИМИЧЕСКАЯ ЛАБОРАТОРИЯ ■

ПРОДАЖА СЕЛЬСКОХОЗЯЙСТВЕННОЙ ТЕХНИКИ ■
ПОСТАВКА ЗАПЧАСТЕЙ И КОМПЛЕКТУЮЩИХ ■
СЕРВИСНОЕ ОБСЛУЖИВАНИЕ ■









г. Великий Новгород,
 ул. Державина, д. 15,
 тел./факс:
 +7 (8162) 66 50 99,
 66 50 88, 66 50 33

e-mail: ehs@ehs.natm.ru
www.evrohimservis.ru

СЕЛЬСКОГО ХОЗЯЙСТВА



Экспортный потенциал РФ в 2012-2013 сельхозгоду - 15-20 млн.тн зерна

Экспортный потенциал РФ в текущем сельхозгоду составляет 15-20 млн. тн зерна. Такую оценку высказал президент РФ Владимир Путин, выступая на Азиатско-Тихоокеанского экономического сотрудничества (АТЭС) во Владивостоке. Он уточнил, что экспортный потенциал России до 2020г. может составить 30-35, "может быть" 40 млн т ежегодно.

Напомним, ранее министр сельского хозяйства РФ Николай Федоров сообщил, что экспортный потенциал РФ в 2012-2013 сельскохозяйственном году составляет 10-14 млн т. Согласно последнему прогнозу Министерства сельского хозяйства РФ, урожай зерновых в 2012-2013 сельхозгоду составит 70-75 млн т. При этом данная оценка неоднократно изменялась в меньшую сторону.

Валовой сбор зерна в РФ в 2011г. составил 94,2 млн т в чистом весе, а экспорт по итогам 2011-2012 сельхозгода - 27,149 млн т.

Минсельхоз разделит земли на категории

Министерство сельского хозяйства подготовило новый законопроект, который предполагает проведение инвентаризации сельхозземель и увеличение штрафов за использование их не по назначению, пишут «Известия». Регионы обяжут зафиксировать границы сельхозугодий. Также будут выделены категории сельхозземель: наиболее ценные, высокопродуктивные земли, земли, которые в перспективе могут стать высокопродуктивными, и малоплодные для сельхозпроизводства земли, которые можно рассматривать как ресурс для дальнейшей застройки. Сейчас штрафы за неиспользование сельхозугодий фиксированные и обыч-

но составляют примерно от 0 до 0,3% от стоимости земли. При этом размеры штрафов могут варьироваться по усмотрению муниципалитетов и в зависимости от отношений с собственником — может даже быть предоставлена льгота, например 0%.

Новый закон предлагает отталкиваться от кадастровой стоимости земли и назначает штраф в размере 1-3% для физических лиц, но не менее 1,5 тыс. рублей, 4-5% для юрлица и 3-4% для должностных лиц. Например, фермер, то есть физлицо, владеет 62 га земли, если он не будет использовать все эти 62 га, то его 1-процентный штраф составит 11 тыс. рублей. При этом если у земельного участка кадастровая стоимость невысокая, как например в Карелии, где земля недорогая, то и штраф будет незначительный.

Кроме того, планируется увеличить число проверок и следить, устраняются ли нарушения. Сейчас, если в течение 5 лет собственник не использует землю, ее у него отбирают на торгах. Минсельхоз предлагает сократить этот срок до трех лет.

Россия увеличивает производство мяса птицы

Россия в этом году произведет 3,5 млн тонн мяса птицы (в убойном весе), что на 10,3% больше уровня прошлого года.

Такой прогноз был сделан на совещании в Минсельхозе РФ по вопросам реализации программы развития птицеводства в годах и концепции развития отрасли до 2020 года в условиях вступления России в ВТО.

Как заявил президент Росптицесоюза Владимир Фисинин, за шесть месяцев этого года прирост производства мяса птицы составил 220,7 тыс. тонн, яиц - 610 млн штук.

Производство яиц в этом году увеличится на 1,2% - до 41,5 млрд штук. В этом году из федерального бюджета на содержание маточного поголовья племенной птицы было выделено 164,5 млн рублей против 134,2 млн рублей в 2011 году.

Комиссия Минсельхоза РФ в прошлом году отобрала 8 экономически значимых региональных программ по развитию птицеводства, в этом году - шесть. Как заявил на заседании министр с/х РФ Николай Федоров, в России с 2006 года построено и рекон-

струировано более 400 объектов птицеводства. За последние шесть лет производство мяса птицы увеличилось на 1,8 млн тонн (в убойной массе) или более чем в два раза. Производство яиц возросло на 3,7 млрд штук.

Однако, по мнению президента Росптицесоюза, несмотря на работу по повышению конкурентоспособности продукции, существуют различные риски. Владимир Фисинин озвучил перечень необходимых мероприятий для обеспечения устойчивого, конкурентоспособного развития отрасли птицеводства с учетом вступления России в ВТО, создания необходимых предпосылок для выхода на внешние рынки.

Новая марка азотно-серных удобрений

В ОАО «Завод минеральных удобрений Кирово-Чепецкого химического комбината» (является аффилированным лицом и входит в группу ОАО «ОХК «УРАЛХИМ»), разработана опытная партия новой марки азотно-серного минерального удобрения азотосульфат NS 30:6, содержащей 30% азота и не менее 6% серы.

Азотосульфат NS 30:6 – высокоэффективное удобрение с повышенным содержанием серы. Сера в этом удобрении водорастворима, поэтому хорошо усваивается растениями, оба компонента содержатся в одной грануле. По словам руководителя департамента разработки новых продуктов ОАО «ОХК «УРАЛХИМ» Александра Шевцова, «Компания «УРАЛХИМ» недавно начала освоение линейки востребованных рынком серосодержащих высокоазотных удобрений. Результаты, полученные при обширных исследованиях по всему миру, убедительно доказывают, что дефицит серы снижает урожайность и качество сельскохозяйственных культур, а, следовательно, отрицательно влияет на экономический результат сельскохозяйственного производства. Использование серных удобрений повышает эффективность использования растениями других питательных веществ, в особенности азота и фосфора».

Выпущенная опытная партия объемом 4000 тонн будет поставлена как на российский рынок, так и на экспорт. В перспективе рынками сбыта азотосульфата NS 30:6 станут страны Европы, Азии, Северной и Южной Америки – те регионы, где почвы бедны серой, или выращиваются культуры, требовательные к повышенному содержанию серы.



Мульчирующий культиватор Cenius:

НОВЫЕ ВАРИАНТЫ, НОВОЕ ОСНАЩЕНИЕ

Компания Amazone расширила модельный ряд своих трехрядных мульчирующих культиваторов Cenius вводом новой прицепной модели Cenius-T. Важнейшим преимуществом прицепной модели с шириной захвата 3 м, 3,5 м или 4 м является то, что даже маленькие трактора с низкой подъемной силой способны безопасно транспортировать эти машины.

Агрегатирование с трактором осуществляется непосредственно на нижние тяги трактора (кат. III). В качестве шасси используется резино-клиновое каток Amazone, который выполняет также обратное уплотнение почвы. Поднятие и опускание машины осуществляется посредством гидравлического изменения глубины обработки.



Кроме того, Amazone опционально предлагает в дополнение к пружинным выравнивателям и гладким выравнивающим дискам также вырезные выравнивающие диски – как для навесных, так и для прицепных моделей Cenius. Вырезная форма дисков диаметром 460 мм обеспечивает их оптимальное вращение при любых почвенных условиях и более интенсивный эффект смешивания, что, прежде всего, является преимуществом при очень высоком содержании органической массы. Подшипниковые узлы, как вырезных дисков, так и гладких, не требуют техобслуживания. Предохранительный механизм представлен в виде хорошо известных резиновых демпферов. Кроме того, Amazone обращает внимание на дополнительные возможности настройки краевых дисков. Их можно установить отдельно под определенным углом и регулировать глубину обработки, во избежание развалных борозд в любых условиях.

День поля Amatechnica 2012

10 мая на головном заводе Amazone-Werke в Хасберген-Гасте состоялся «День поля Amatechnica 2012». Мероприятие, которое проводилось на площади около 10 гектаров в северной части завода, посетили около 5 тысяч фермеров и руководителей МТС, прибывшие из разных уголков Германии и соседних стран.

Целью проведения мероприятия, проводимого под девизом «Больше технологий», было продемонстрировать посетителям, как с использованием инновационных технологий и техники можно повысить урожайность и в то же время снизить производственные издержки, отвечая при этом требованиям перспективного хозяйствования. В соответствии с этим, основной интерес представляли, прежде всего, презентации машин и практические показы. Спектр представленной техники, наряду с новыми масштабами, охватывал, например, полевой опрыскиватель с объемом бака 12.000 л, множество новинок из области электроники и техники управления. Здесь

Amazone презентовала новые терминалы управления ISOBUS Amatron 3 и AmaraD, признанные профессиональным сообществом как направляющий тренд в технике.

Помимо показов, в программу входили также различные доклады по теме «Больше технологий», которые были организованы в учебном центре Amazone Active. Здесь состоялось также официальное вручение премии «Избранный регион 2012» по итогам конкурса «365 регионов страны идей». Гостям были предложены также такие элементы программы, как экскурсии по опытным полям, заводу, лаборатории для тестирования удобрений, прогулочные полеты на вертолете над Хасберген-Гасте, родео, катание на исторических тракторах, прыжки на батуте, стрельба из лука – словом, предложения на любой вкус. В завершение мероприятия в отапливаемом праздничном шатре состоялся концерт с участием группы «Country-Girls», где также можно было провести и персональные беседы с гостями.





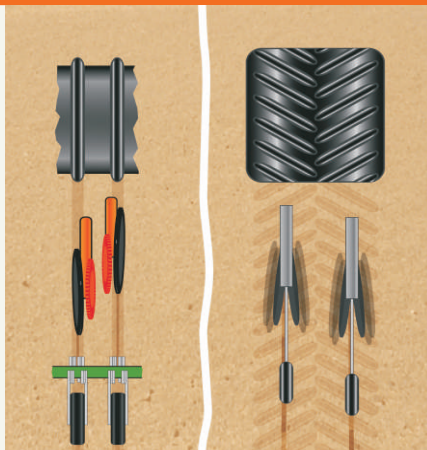
Новые прицепные сеялки Cirrus 02

В прошлом году компания AMAZONE представила новый модельный ряд сеялок Cirrus 02 „Поколения 2011“. Машины шириной захвата 3,0 м, 4,0 м и 6,0 м представлены в современном дизайне и новом оснащении.

Как и на прочих сеялках „Поколения 2011“, AMAZONE и на Cirrus 02 устанавливает новую систему Roller-Drill-System RDS. В неё входят новые сошники RoTeC+-Control с усиленным на 10 % давлением. Одновременно каждый сошник Cirrus серийно оснащён новым опорным каточком Control 25. Эти каточки расположены сбоку от высевających сошников, непосредственно в точке укладки посевного материала, надёжно ведут сошники по глубине и в то же время служат для очистки высевających дисков.

Несущая способность опорных каточков Control 25 теперь выше благодаря опорной поверхности в 25 мм, что обеспечивает значительно большее давление на сошник. Таким образом, даже на переменных почвах гарантирован плавный ход сошников RoTeC+ и, соответственно, равномерная глубина посева. Уплотнённые борозды, образованные колёсами-катками, дополнительно усиливают этот эффект, позволяя вести посев однородно и точно.

Настройка глубины посева осуществляется централизованно, за счёт гидравлического изменения давления на сошник. За сошниками следует либо штригель Eхакт, либо прикатывающая балка, которые покрывают посевной материал рыхлой почвой, а прикатывающая балка ещё и дополнительно прикатывает почву. Передача давления на штригель происходит независимо от давления на высевающий сошник, что при влажных условиях, например, является несомненным преимуществом. Для предпосевной подготовки компа-



В левой части рисунка видно, как уплотнённые борозды, образованные колёсами-катками, дополнительно усиливают эффект, обеспечивающий плавный ход сошников RoTeC+ и, соответственно, равномерную глубину посева.

ния AMAZONE использует интегрированную двухрядную дисковую борону со специальными дисками, закрепленными под небольшим углом. Эта борона отныне серийно оснащена вырезными дисками (диаметром 460 мм), что позволяет провести более интенсивную предпосевную подготовку с усиленным эффектом выравнивания. Ещё одним нововведением является оснащение машин модельного ряда Cirrus 02 серийным сервоприводом дозирования, импульсы скорости к которому поступают от радара. Управление многочисленными электрогидравлическими регуляторами осуществляется посредством бортового компьютера AMATRON+. Новшеством является также возможность выборочного оснащения всех машин междурядьем 12,5 см /16,6 см с соответствующими профилями колёс-катков. Также в качестве дополнительного оснащения AMAZONE предлагает загрузочный шнек.



СЕЯЛКА CIRRUS С ОДНОВРЕМЕННЫМ ВНЕСЕНИЕМ УДОБРЕНИЙ. ПЛЮСЫ И МИНУСЫ.



В последнее время мы наблюдаем активный рост покупательского спроса на сеялки с одновременным внесением удобрений, но машины такого типа неэффективны для хозяйств, занимающихся интенсивным земледелием. Яркий пример ЗАО Племзавод "Рапти" Лужского района Ленинградской области.

Прежде чем осуществить поставку техники в хозяйство, специалисты компании "Еврохимсервис" совместно с компанией AMAZONE бесплатно предоставили в хозяйство демонстрационный образец 4-х метровой сеялки Cirrus. Данный агрегат одновременно осуществляет две функции - посев и внесение удобрений. Сеялка была испытана в хозяйстве, но после испытания выбор все же был остановлен также на сеялке Cirrus, но без функции одновременного внесения удобрений.

Вот как объясняет свой выбор генеральный директор ЗАО Племзавод "РАПТИ" Санец Виктор Онуфриевич: - Сеялки с внесением удобрением - это хорошо, но загрузка удобрений занимает лишнее время, что, в свою очередь приводит к снижению производительности. Снижение производительности влияет на сроки посева. А в период сева, где каждый день влияет на урожайность, очень важно обеспечить посев в заданные сроки. Мы занимаемся интенсивным земледелием и для нас важна высокая производительность. И если мы хотим добиться нужной урожайности в 60 ц/га, что вполне возможно в условиях Северо-Запада, мы не можем рисковать временем, так как каждый день просрочки влияет на урожайность зерновых.



KRONE



Он поглощает, и поглощает, и поглощает! Новый активный подборщик для Big Pack HighSpeed

Значительно большая поглощающая, а, соответственно, и пропускная способность – это новая характеристика пресс-подборщиков серии Big Pack HighSpeed от Krone, которые теперь могут опционально оснащаться новыми «активными» подборщиками. При этом новая модель подборщика базируется на уже неоднократно себя зарекомендовавшей модели EasyFlow без сложного механизма управления граблинами с рабочей шириной захвата 2,35 м (на Big Pack 890 – 1,95 м). Преимущество такого подборщика: в сравнении с обычными в том, что здесь на 58% меньше подвижных деталей, что означает значительно меньший износ при 30%-ном увеличении пропускной способности.

Новым в активном подборщике является подающий валец с активным приводом и со сменными лопастями, что обеспечивает еще лучший подбор корма и его поступление в пресс-подборщик. Кроме того, изменения коснулись и шарнирной консоли прижимного вальца, расположенной над подающим вальцом, таким образом, активный подборщик теперь открыт с обеих сторон. Новый подборщик расположен ближе к сгребателю и к режущему ротору, а значит, передача корма происходит гораздо быстрее. Применяя новый подборщик при работе в тяжелых условиях, таких, как прессование чрезвычайно сухого материала или ломкой короткой соломы, можно значительно повысить произ-

водительность машины.

Новый активный подборщик, предлагаемый фирмой Krone, представляет собой инновационную функцию, которая уже сейчас является частью стандартного оснащения на моделях Big Pack HighSpeed 890 и 4x4, способствующей повышению производительности пресс-подборщика. Таким образом, пропускная способность модели 4x4 при работе на соломе в прошлом сезоне достигла показателя 75 тонн/час при плотности тюка в 180 кг/м³ и 11%-ной влажности соломы. При величине прессовального канала 4x4 фута (120 см x 130 см) и длине тюка до 3,20 м пресс-подборщик



Krone позволяет прессовать самые крупные прямоугольные тюки в мире объемом до 5 м³. Эти огромные тюки применяются не только для сельскохозяйственных нужд, но и могут превосходным образом использоваться в промышленных целях. Так же пресса серии Big Pack 1270 HighSpeed, Big Pack 1290 HighSpeed и Big Pack 1290 HDP HighSpeed могут оснащаться по желанию новым активным подборщиком.

Новинки от компании Kockerling

Немецкий производитель орудий для почвообработки фирма Kockerling представила новый культиватор Vector с шириной захвата от 4,60 м до 9,00м. Универсальность и не слишком высокие требования к тяговому усилию. Именно этими свойствами должны обладать комбинированные почвообрабатывающие агрегаты.

**культиватор
Vector**



KÖCKERLING

Главное преимущество нового культиватора - это возможность многоцелевого использования:

1. Мелкая обработка почвы;
2. Основная обработка почвы;
3. Глубокое рыхление до 40см;
4. Внесение минеральных удобрений в процессе обработки;
5. Высев сидератных культур или мелкосемянных трав

Еще одной эксклюзивной новинкой в линейке компании является дисковая борона «Ребел», предназначенная для обработки полей с большой органической массой, таких как кукуруза, подсолнечник и т.д. Гидравлическая настройка глубины обработки, диаметр дисков в 620мм и двойной прикатывающий каток с последующей штригельной бороной делают это орудие незаменимым.



дисковая борона «Ребел»



АГРОХИМИЧЕСКИЙ АНАЛИЗ ПОЧВ - реальная экономия!



За 1,5 года успешной работы специалистами ООО «Еврохимсервис» было картировано более 2000 га, проведена листовая диагностика в крупнейших хозяйствах Северо-Западного федерального округа. На основании полученных результатов анализа хозяйства внесли ровно столько удобрений, сколько необходимо, тем самым сэкономив денежные затраты и повысив урожайность своих полей.

АГРОХИМИЧЕСКИЙ АНАЛИЗ ПОЧВ – помощник современного сельского хозяйства. По данным обследования определяется норма внесения удобрений для того, чтобы уровень минерального питания соответствовал уровню планируемого урожая.

Агрохимический анализ почвы позволяет более рационально и эконом-

но использовать дорогостоящие удобрения, повышая при этом уровень урожайности в хозяйстве.

Специалисты по агроконсалтингу ООО «Еврохимсервис» оперативно и с высокой точностью выполняют следующие виды работ:

1. Составление электронных карт полей с координатной «привязкой» GPS;
2. Отбор почвенных проб с координатной «привязкой» GPS;
3. Агрохимический анализ в государственной лаборатории по 12 показателям (Р, К, рН, гумус, и микроэлементы);
4. Составление агрохимических картограмм;
5. Расчет доз внесения минеральных удобрений.



ЛИСТОВАЯ ДИАГНОСТИКА

ЛИСТОВАЯ ДИАГНОСТИКА – экспресс-метод, позволяющий перед каждой подкормкой растений количественно определить потребность в макро- и микро- элементах и скорректировать питание растений на каждом поле (вплоть до отдельного растения). Листовая диагностика выявляет потребность вегетирующих растений в 12-15 элементах методом функциональной диагностики. При недостатке питательных веществ наблюдаются: задержка роста растений, ускорение или замедление фаз развития, изменение строения, размера, формы и окраски листьев и т. д. Проведение листовой диагностики обеспечит Вас рекомендациями по внесению необходимых растениям элементов, гарантируя высокий урожай.



Суханов Борис Игоревич
Главный агроном КФХ Москвина А.А.
Ленинградская область, Киришский район

“В этом году мы провели агрохимическое обследование почвы на площади 370 га. Я остался очень доволен результатом. К сожалению, из-за недостатка денежных средств в полном объеме внести рекомендованные минеральные удобрения не получилось.

В следующем году наше хозяйство планирует увеличить свои угодья на

500 га. Прежде чем ввести новые земли в использование, мы планируем провести агрохимический анализ почв и воспользоваться рекомендациями специалистов по агроконсалтингу ООО «Еврохимсервис», так как это позволит более рационально и экономно использовать дорогостоящие удобрения, повышая при этом уровень урожайности в хозяйстве. Также это благоприятно сказывается на уровне почвенного плодородия в последующие годы”.

Покупаю сейчас - экономлю дважды !!!

syngenta

Bayer

DUPONT

BASF
The Chemical Company

avgust
crop protection

1). Сейчас - скидки до 50% на средства защиты растений, имеющиеся в наличии на складах ГК «Еврохимсервис».

2). Скидка 5% на препараты, покупаемые в 2013 году

(8162) 66 50 88, 66 50 99

* О наличии препаратов узнавайте у наших специалистов.

До 1 ноября 2012
АКЦИЯ



ЭКОЛОГИЧЕСКИ БЕЗОПАСНОЕ ЗЕМЛЕДЕЛИЕ



Применение микроэлементного удобрения Аквадон-Микро. Нормы и технологии

Аквадон-Микро представляет собой водно-полимерный высокомолекулярный комплекс длинных углеводородных цепочек с закрепленными на них микро- (Cu, Mo, Zn, B, Mn, Co) и мезоэлементами (Fe, S, Mg). Его отличительные особенности состоят в том, что микроэлементы находятся в полимерно-хелатной форме, входят в состав полимерной матрицы и благодаря ионно-полимерным связям не окисляются, а усваиваются растениями. Полимерная матрица обеспечивает пролонгированное, дозированное и усиленное действие микро- и мезоэлементов. За счет полимерных цепочек микроэлементы удерживаются на листьях, корневых волосках, частицах субстрата и полностью усваиваются растениями.

Многие хозяйства России уже в течение 4 лет применяют Аквадон-Микро в открытом и защищенном грунте, получая высокие урожаи качественной продукции и значительную прибыль, и тем самым из года в год подтверждают эффективность препарата. Рекомендуемая схема применения удобрения Аквадон-Микро при выращивании овощных культур открытого грунта следующая. При некорневых подкормках норма расхода составляет 2,0-3,5 л/га. Концентрация рабочего раствора -1%, расход воды - 200-350л/га. Первую обработку проводят в начале вегетации (1-2 пара настоящих листьев). В это время препарат необходим

для нарастания вегетативной массы, формирования высокого урожая, стимуляции иммунной системы и, как следствие, профилактики грибных заболеваний и повышения стрессоустойчивости растений.

Вторую обработку проводят в фазу бутонизации, формирования плодов, корнеплодов.

При подготовке семенного материала картофеля и зерновых культур рекомендуется проводить обработку соответственно клубней и семян микроудобрением Аквадон-Микро в дозе 2л/т. Такой прием ускоряет прорастание семян, повышает всхожесть, способствует увеличению объема корневой системы растений и в итоге – урожайности (более чем на 11-17%).

В Калининградской области препарат применяют более чем в 30 хозяйствах. В этом регионе высадка в грунт рассады ранней капусты совпадает со сроками возвратных весенних заморозков. В 2011 году ООО «Белые Росы» за 2-3 дня до высадки в открытый грунт обрабатывали рассаду раннеспелой капусты 1%-ным раствором удобрения Аквадон-Микро. В поле растения высаживали в третьей декаде апреля. Двое последующих суток после высадки рассады сопровождалось заморозками до -6°C в первый день и до -4°C на второй. Рассада капусты, обработанная микроудобрением Аквадон-Микро, без потерь выдержала низкие температуры, в отличие от не-

обработанной рассады. В течение вегетации проводили еще две обработки с нормой расхода 2 л/га: первую – в фазу начала образования кочана, вторую – через 10-14 дней. При такой схеме обработок удалось избежать потерь от ранних весенних заморозков и получить высокий и качественный урожай капусты.

В чрезмерно засушливое лето 2010 года многие хозяйства недополучили планируемый урожай, но применение препарата Аквадон-Микро на посевах моркови в Чувашии дало положительный результат. Посевы моркови, обработанные Аквадон-Микро, сохраняли ботву на протяжении всего периода вегетации, что важно для механизированной уборки. В результате был получен высокий урожай корнеплодов, а потери сведены к минимуму. Вологодская область – зона рискованного земледелия. Ураган, прошедший в начале июня по полям СХПК ПЗ «Майский» 2010 году, уничтожил ботву картофеля, свеклы, моркови. Площади с пострадавшими растениями обработали препаратом «Аквадон-Микро», и через 14 дней растения практически восстановились.

Содержание такого важного элемента, как бор, в удобрении Аквадон-Микро для овощных культур в значительной степени способствует формированию цветков и плодообразования. Бор является элементом питания растений, который не перемещается из старых листьев к молодым растущим органам на поздних этапах развития, поэтому растения могут испытывать борное голодание. Благодаря некорневой подкормке эта проблема устраняется достаточно быстро.

В природе медь поступает в растение в очень малых количествах. Она играет важную роль в процессе фотосинтеза, обеспечивает сопротивляемость растений к грибным болезням, влияет на прочность и эластичность стебля растения. При высоком содержании органических веществ в почве (субстрате) происходит связывание ионов меди. В таких ситуациях целесообразны некорневые подкормки.

Препарат повышает стрессоустойчивость растений. При некорневых подкормках возможно его совместное применение с пестицидами. При этом от-



мечается лучшее растворение и более высокая эффективность действия пестицидов, по-видимому, в связи с наличием полимерной матрицы. К тому же растения легче переносят стресс благодаря препарату Аквадон-Микро. Препарат способствует восстановлению листьев после ожогов гербицидами. При обработке овощных культур в защищенном грунте рекомендуется следующий регламент применения изученных удобрений (табл. 1). Применение препарата Аквадон-Мик-

ро продлевает срок эксплуатации систем капельного орошения. Препарат не дает осадка при хранении, выдерживает значительные колебания температуры, при замораживании и оттаивании не меняет своих свойств. Аквадон-Микро испытывали в различных регионах России на разных культурах. Так, урожайность зерновых повышается на 5-9 ц/га по отношению к контролю, картофеля на 20 - 23 ц/га, сахарной свеклы -85 - 130 ц/га, сахаристость при этом повышается на

0,5-1,9 %, что составляет прибавку сахара до 12,6 — 16,1 ц/га, при этом обработка Аквадон-Микро способствует снижению падения сахаристости в корнеплодах сахарной свеклы при хранении в буртах с 0,024% до 0,013% (по данным Курского НИИ АПП), кукурузы — 30-50 ц/га, на овощных культурах отмечена хорошая выравненность и высокий выход стандартной продукции (табл. 2).

Экономический эффект составляет 500-15000 руб/га.

Культура	Вид подкормки и срок внесения	Рекомендованная норма внесения
1. Томат и др. зеленые культуры	Некорневая подкормка с интервалом 10-15 дней. Норма расхода рабочего раствора 1 л. на 10-30 кв.м. площади, в течение сезона с интервалом 10 - 15 дн	0,2-1,0%-ный рабочий раствор
2. Огурец	Питательный раствор для гидропонных культур	0,001-0,01%-ный рабочий раствор

Таблица 1. Регламент применения удобрений.

Особенности применения удобрения Аквадон-Микро

Для приготовления рабочего раствора удобрения Аквадон-Микро рекомендуется использовать воду, не содержащую механических и органических примесей (взвесей), с жесткостью не более 10 дН. В случае применения жесткой воды необходимо добавлять в нее лимонную кислоту из расчета 1 г/л воды.

В октябре 2008 года данный препарат получил государственную регистрацию и прошел сертификацию для с/х

производителей и личных подсобных хозяйств. Аквадон-Микро входит в «Каталог разрешенных пестицидов и агрохимикатов 2012» в раздел «Минудобрения», субсидируется.

В 2009 году удобрению Аквадон-Микро был присвоен экологический сертификат соответствия за высокий уровень экологической безопасности. В настоящее время разработано и выпускается 10 марок удобрения Аквадон-Микро, отличающихся друг от

друга составом микро- и мезоэлементов, в зависимости от потребностей сельскохозяйственных культур. Препарат поставляется в канистрах емкостью 10 л и 20 л, для ЛПХ — в пластиковых флаконах емкостью 350 мл.

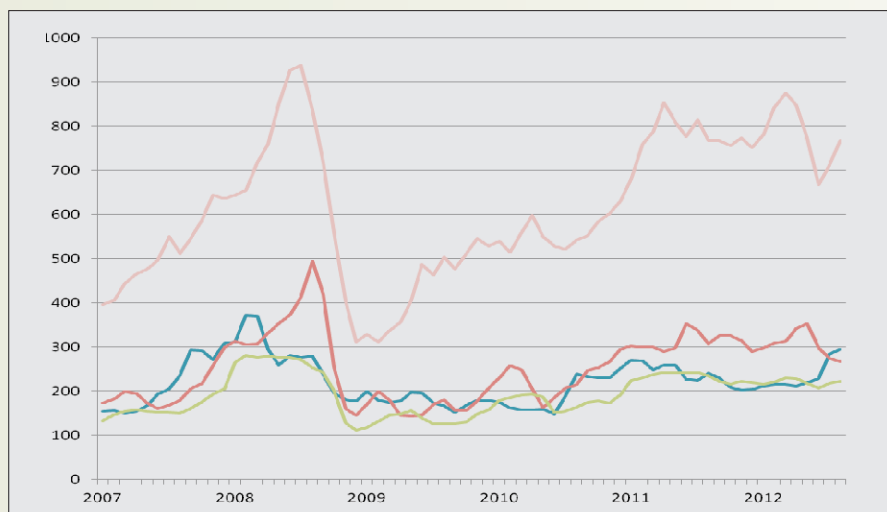
Материал подготовили
Д.Ф. Суворов, директор по развитию
Е.С. Шкрабак, коммерческий директор
ООО «СевЗапАгро»

Наименование организации	Культура (сорт, гибрид)	Урожайность в контроле, ц/га	Урожайность с "Аквадон-Микро", ц/га	Прибавка		Экономический эффект, руб/га
				ц/га	%	
1. ФГУ "Ленинградский референтный центр Россельхознадзора", г. СПб	Ячмень "Криничный", Картофель "Невский", 2007	30,00 184,00	39,00 204,00	9,00 20,00	30,0 11,0	1 700 4 500
2. Курский НИИ АПП, Курская обл.	Сахарная свекла гибрид "Спартак", 2011	415,00	457,00	42,00	10,1	7 680
3. ЗАО "Самара-Солана", Самарская обл.	Картофель "Розара" 1 репродукция, 2006	429,00	452,00	23,00	5,4	4 600
4. ЗАО "Бугры", Ленинградская обл.	Кукуруза ПР39Х32 (ФАО 180), 2008	300,00	330,00	30,00	10,0	2 000
5. ЗАО "Агрофирма Колос", Краснодарский край	Соя сорт "Вилана", 2009	18,50	25,20	6,70	36,2	4 152

ГОТОВЬ САНИ ЛЕТОМ

РАСЧИТЫВАЕМ ЭКОНОМИЧЕСКУЮ ЭФФЕКТИВНОСТЬ ЗАБЛАГОВРЕМЕННОГО ЗАКУПА УДОБРЕНИЙ

Рис. 1 Динамика цен в долларах на зерно, амселитру и нефть



- Средняя цена на зерно (Чикагская биржа)
- Средняя цена на амселитру на экспорт (FOB Балтика)
- Средняя (амселитра) внутренний рынок
- средняя цена за тонну нефти

Практика продаж последних лет показывает и доказывает экономическую эффективность заблаговременного закупа азотных удобрений под весенний сезон **даже при использовании заемных (кредитных) ресурсов.**

Ежегодно с сентября по январь происходит ежемесячный рост цен на азотные удобрения. Предугадать уровень роста цен невозможно, из года в год он разный, но тенденция к повышению устойчива (рис. 1).

Если рассмотреть конкретно рост цен на аммиачную селитру, то цены 2011 года по отношению к осени 2010 года выросли на 36%, рост цен в 2012 году по отношению к аналогичному периоду 2011 года составил 15%. По предварительным прогнозам в 2013 году рост цен на азотные удобрения также составит 15% по отношению к осени 2012 г. Далее на рисунке №2 и №3 вы можете увидеть наглядный пример расчета экономической эффективности заблаговременного закупа азотных удобрений. В расчете подробно разобран пример закупа аммиачной селитры для весеннего сезона осенью предыдущего года с привлечением кредитных средств с годовой процентной ставкой 12% на срок 6 месяцев (см. рис. 2, 3). В качестве примера взяты цены на азотные удобрения, действующие на территории ЦФО. В обоих случаях экономия существенна. При покупке удобрений осенью 2010 года для весеннего сезона 2011 года экономия с тонны составила 2 255 руб., при заблаговременном закупе для весеннего сезона 2012 года - 992 рубля. Наличие разветвленной сети лицензированных сельхозхимий ГК Еврохимсервис позволяет сельхозтоваропроизводителям осуществлять заблаговременный закуп удобрений по выгодным ценам и хранить их до весеннего сезона.

Сельхозхимии ГК «Еврохимсервис» находятся в Новгородской, Ульяновской, Курской и Тамбовской областях. **Экономьте Ваши деньги, закупайте азотные удобрения для весеннего сезона уже сейчас!**

Рис. 2 Расчет экономической эффективности заблаговременного закупа аммиачной селитры в 2010

Вид удобрения	Аммиачная селитра	
Объем	1000 тонн	
Закупочная цена (сентябрь 2010)	7000 руб с НДС за 1 тонну	
Закупочная цена (февраль 2011)	9500 руб с НДС за 1 тонну	
Условия коммерческого кредита:		
Годовая процентная ставка в Сбербанке	0,12	
Период кредитования	6 месяцев	
РАСЧЁТ		
	цена (сентябрь 2010г.)	цена (февраль 2011г.)
Стоимость закупки удобрения	7 000 000р.	9 500 000р.
Увеличение стоимости закупа	2 500 000р.	36%
Сумма процентов по кредиту	244 712р.	
Стоимость закупки удобрения с учетом процентов по кредиту	7 244 712р.	9 500 000р.
Суммарная экономия составит:	2 255 287,67р.	
% экономии	31,13%	
Суммарная экономия с 1 тонны	2 255р.	

Рис. 3 Расчет экономической эффективности заблаговременного закупа аммиачной селитры в 2011 г.

Вид удобрения	Аммиачная селитра	
Объем	1000 тонн	
Закупочная цена (сентябрь 2011)	8 800 руб с НДС за 1 тонну	
Закупочная цена (февраль 2012)	10 100 руб с НДС за 1 тонну	
Условия коммерческого кредита:		
Годовая процентная ставка в Сбербанке	0,12	
Период кредитования	6 месяцев	
РАСЧЁТ		
	цена (сентябрь 2011г.)	цена (февраль 2012г.)
Стоимость закупки удобрения	8 800 000р.	10 100 000р.
Увеличение стоимости закупа	1 300 000р.	15%
Сумма процентов по кредиту	307 638р.	
Стоимость закупки удобрения с учетом процентов по кредиту	9 107 638р.	10 100 000р.
Суммарная экономия составит:	992 362р.	
% экономии	11%	
Суммарная экономия с 1 тонны	992 р.	

Удобрение типа «КАЛИМАГ»

С 2012 года ГК «Еврохимсервис» стала официальным дистрибьютером Компании «Экологические технологии в Прикамье».

Теперь ГК «Еврохимсервис» обладает эксклюзивным правом продаж агрохимиката «Удобрение типа «Калимаг» в Курской и Тамбовской областях.

О преимуществах данного продукта мы расскажем далее в этой статье.

Агрохимикат «Удобрение типа «КАЛИМАГ»

Удобрение представляет собой концентрат из смеси хлоридов калия, магния, кальция и натрия, производимый из полупродукта производства магния, образующегося в процессе электролитического разложения минерала расплавленного безводного карналлита. «Удобрение типа «Калимаг» является концентрированным водорастворимым калийным удобрением в виде кристаллического продукта различных оттенков от серовато-белого до темно-серого цвета, с содержанием KCl в пересчете на K₂O не менее 40% и 6% MgCl₂.

Производимый продукт различается размером гранул.

Гранулометрический состав (массовая доля фракций):

«Удобрение типа «Калимаг» фракция М:

Фракция свыше 3 мм, % - не более 10
Фракция от 0 до 3 мм, % - не менее 90

«Удобрение типа «Калимаг» фракция С:

Фракция свыше 6 мм, % - не более 10
Фракция от 0 до 6 мм, % - не менее 90

Сфера применения удобрения типа «КАЛИМАГ»

Совместное присутствие калия и магния в составе одного удобрения имеет важное агрономическое значение. Раздельное внесение калийных и магниевых удобрений ввиду неравномерности их распределения в почве снижает урожайность по сравнению с совместным их присутствием в составе «Удобрения типа «Калимаг», равномерно распределенным в почве.

«Удобрение типа «Калимаг» эффективно действует на всех почвах и под все основные сельскохозяйственные культуры. Особенно эффективно влияние удобрения для культур, продуктивной частью которых является вегетативная масса и корнеплоды – для капусты, зеленых овощей, свеклы, моркови, редиса, петрушки, сельдерея, и

для всех кормовых культур, а также на лугах и пастбищах, благодаря полезному действию калия и магния. «Удобрение типа «Калимаг» значительно повышает урожайность кормовых культур, возделываемых на зелёный корм и силос, на пастбищах и сенокосах, улучшая химический состав, питательность и поедаемость кормов. Применительно к культурам картофеля, подсолнечника, кормовой свеклы, капусты, овса и рапса (как зимних кормов), силосных культур: смешанного посева «горох-овёс-подсолнечника», применение «Удобрения типа «Калимаг» предпочтительнее стандартного хлористого калия, как в плане повышения урожайности, так и для повышения пищевой ценности культур. Растения подсолнечника и картофеля не накапливают натрия, а для овса, кормовой свеклы и капусты примесь натрия является полезной, присутствие магния значительно повышает пищевую ценность. Накопленные хлор-иона в почве значительно меньше, чем при использовании низкопроцентных хлорсодержащих калийных солей.

Точные нормы внесения «Удобрения типа «Калимаг» определяют с учётом обеспеченности почвы калием и его выноса запланированным урожаем. Известкование почв, внесение торфа, азотных и фосфорных удобрений, микроэлементов, при хорошей агротехнике, повышают действие «Удобрения типа «Калимаг».

Рациональное использование «Удобрения типа «Калимаг» в с/х предприятиях, фермерских и крестьянских хозяйствах, в любительском садоводстве и огородничестве позволяет на 30-40% повысить урожайность сельскохозяйственных культур и улучшить их качество.

Рекомендуемые регламенты применения

«Удобрения типа «Калимаг» рекомендовано для использования в качестве концентрированного водорастворимого калийного удобрения в с/х для внесения под все выращиваемые культуры, деревья, ягодные и декоративные кустарники, а так же для их корневой подкормки.

Примечание: срок внесения - осень, дозы указаны для дерново-подзолистых супесчаных почв.

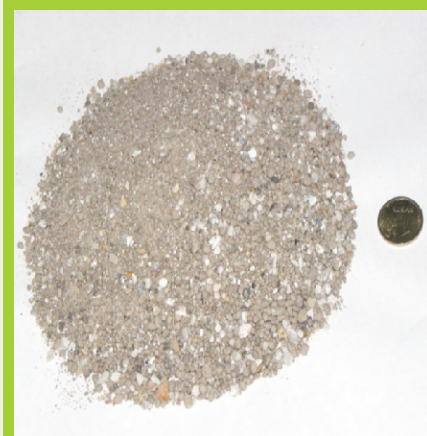


Рис. 1
Удобрение типа «КАЛИМАГ»

При посадке деревьев и кустарников в посадочную яму вносят: под плодовые семечковые и косточковые растения - до 300 г, под ягодные кустарники - до 150 г. При подкормке (осенью) плодоносящих деревьев вносят до 60 г/м² приствольного круга в зависимости от возраста и размера дерева, под ягодные и декоративные кустарники – до 40 г/кв.м. Указанные дозы внесения «Удобрения типа «Калимаг» могут быть уточнены (в сторону снижения норм расхода) районной агрохимической службой, применительно к климатическим условиям, химическому составу и типу почв, характерных для используемой местности. Наилучший результат выявлен при использовании на почвах легкого механического состава (песчаных, супесчаных и легкосуглинистых).





527-58AG - ИДЕАЛЬНАЯ МАШИНА ДЛЯ ПТИЦЕВОДЧЕСКИХ ХОЗЯЙСТВ

Высокопроизводительная машина в компактном исполнении 2 x 2 метра. Предназначена, главным образом, для небольших животноводческих или смешанных хозяйств, а также для таких отраслей, как птицеводство. Ее конструкция позволяет легко въезжать в здания старого типа с ограниченным доступом и узкими подъездными путями и маневрировать внутри них, а также выполнять другие задачи, с которыми обычно справляются лишь более крупные телескопические погрузчики. Погрузчик 527-58 Agri оснащен дизельным двигателем Dieselmax Tier 3 100 л.с. (74,2кВт) компании JCB с боковым расположением, постоянным приводом на четыре колеса через бесступенчатую гидростатическую трансмиссию Walterscheid.



Боковое расположение двигателя облегчает ежедневное обслуживание, а инновационное использование пространства внутри рамы предусматривает размещение топливного бака в передней части машины, а гидравлического бака — в задней части, что облегчает заправку жидкостей в баки. Ежедневные осмотры легко проводятся с уровня земли, так как широко открывающийся капот дает хороший доступ для обслуживания, а для полного доступа панель двигателя легко снимается.

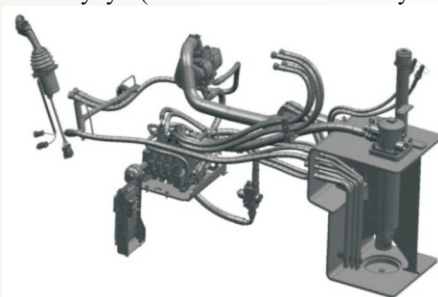
Бесступенчатая трансмиссия позволяет оператору развивать с места максимальную скорость без необходимости переключения передач, что обеспечивает быстрое ускорение и производительность.

Цельная рама состоит из боковых пластин толщиной 15 мм, обеспечивающих прочность и жесткость, а оптимальная колесная база придает машине устойчивость при работе на высоте и служит устойчивой платформой во время движения. Во избежание смещения нагрузки и для обеспечения максимального срока эксплуата-



также обеспечивает отличный поворот каретки и отличное усилие отрыва для всех видов кареток: быстросъемной каретки типа Q-fit, Loadall Tool Carrier, Compact Tool Carrier, Pin & Cone, кареток Manitou или Merlo.

Гидравлическая система состоит из сдвоенного шестеренного насоса производительностью 126 литров в минуту (90 л/мин на основную



гидравлику + 36 л/мин на вентилятор охлаждения), который соединен с полностью пропорциональным блоком клапанов закрытого центрального типа, что позволяет сокращать время цикла за счет отличных характеристик распределения потока при помощи рычага управления с электрическим сервоприводом. В стандартной комплектации на конце стрелы предусмотрена одна гидролиния (вторая предлагается дополнительно), позволяющая использовать гидравлическое навесное оборудование. Возможность регулирования расхода постоянно циркулирующей гидравлической жидкости обеспечивает точное управление моторизованным навесным оборудованием, таким как ковши со шнеком внутри, подборные щетки и т. д. В целом модель 527-58 Agri сочетает в себе компактный размер и хорошую маневренность в работе. Высокая грузоподъемность вместе с гибкой подъемной характеристикой в сочетании с хорошим соотношением мощности к массе максимально увеличивают производительность.

Таким образом, 527-58AG представляет:

- замечательное соотношение мощности и массы (кВт/тонн);
- отличную маневренность;
- компактный размер при максимальной универсальности;
- исключительный вылет стрелы вперед с грузом в 1 тонну;
- бесступенчатую трансмиссию для комфортного и точного управления машиной.

ОТЛИЧИТЕЛЬНЫЕ ОСОБЕННОСТИ ПОГРУЗЧИКА 527-58 AGRI

- **2м паллетные вилы с встроенной системой Side-shift для удобной и быстрой погрузки контейнеров с птицей**
- **SRS - система, снижающая повреждение птицы во время быстрой погрузки**
- **Подогреваемые зеркала, обеспечивающие качественный задний обзор в суровых климатических условиях**
- **Синие фары, оказывающие успокаивающее действие на птицу**
- **Небольшие габариты: 2 метра в ширину и 2 метра в высоту**
- **Грузоподъемность 2,7 тонн**
- **Высота подъема 5,8 метров**
- **Полноразмерная кабина**

РАБОЧИЕ ХАРАКТЕРИСТИКИ ДВИГАТЕЛЯ

Модель двигателя	TCA-74
Номинальная мощность вращения, об/мин	2200
Номинальная мощность, кВт (л.с.)	74.2 (99.5)
Крутящий момент при номинальной скорости, Нм	322
Скорость вращения при максимальном Крутящем моменте, об/мин	1300
Максимальный крутящий момент, Нм	440

ации все гидроцилиндры расположены по центру.

Двухсекционная стрела аналогична установленной на проверенной на практике модели 526-56, но имеет дополнительное преимущество - спрятанные внутрь стрелы шланги. Конструкция стрелы

ПОГРУЗЧИКИ С БОКОВЫМ ПОВОРОТОМ НОВОГО ПОКОЛЕНИЯ

Модельный ряд нового поколения включает 18 машин, грузоподъемностью 600-1500кг для колёсных машин, и грузоподъемностью 600-1450кг для гусеничных машин. Все машины будут иметь вертикальный подъем.

Это самый безопасный в мире мини-погрузчик.

Боковой вход

- Позволяет оператору безопасно войти и выйти из машины.
- Дизайн машины позволяет открыть дверь при любом положении стрелы и навесного оборудования.
- Дверь погрузчика в среднем в два раза больше, чем у аналогичной модели у конкурентов.
- Самая низкая точка входа в машину, что обеспечивает дополнительную безопасность при входе/выходе из машины.
- Боковой вход позволяет использовать лобовое стекло в качестве аварийного выхода.

Наилучший обзор в классе

Обзор лучше на 60%, чем у среднестатистического погрузчика с двойной стрелой (270° против 165° у конкурентов).

Самые комфортабельные колёсные и гусеничные мини-погрузчики

Максимальный комфорт для оператора

- Унифицированная кабина с площадью на 33% больше, чем у среднего мини-погрузчика
- Небывалая ширина кабины, много места для ног, и очень широкое и удобное кресло оператора.
- Кабина герметичная для предотвращения попадания пыли, минимизации перемены температур, понижения уровня шумов.
- Возможность установки отопления и кондиционера.
- Стандартная механическая подвеска кресла или опциональная воздушная подвеска кресла смягчают движение, увеличивая точность управления тех-



ником.

- Уровень внутреннего шума 76 дБ - позволяет комфортно работать
- Многофункциональные джойстики (7-позиционные) позволяют управлять широким спектром навесного оборудования.
- Все элементы управления находятся в районе непосредственного доступа и обзора оператора.

Высочайшее удобство в эксплуатации в классе

Доступ через задний капот

- Удобный для сервиса доступ через заднюю дверь и верхний колпак;
- Обеспечивает быстрый и простой доступ для проведения ежедневных проверок;
- Создает беспрепятственный доступ к аккумулятору и фильтрам, что ускоряет обслуживание;
- Радиаторы поднимаются для обеспечения лучшего доступа к двигателю и радиаторам.
- Пневматическая распорка используется для наклона кабины
- Один человек может просто откинуть кабину и получить полный доступ ко всем гидравлическим компонентам
- Кабину легко можно откинуть, открутив две гайки в кабине.
- Везде, где можно было заменить резину, использованы металлические трубки, для обеспечения максимальной надежности.

Наилучшая производительность

Универсальность

- 30 типов навесного оборудования на выбор
 - Смена навесного оборудования, не выходя из кабины.
- #### Производительность
- Мощность гидравлики в среднем на 6% выше, чем у аналогов, обеспечивает возможность работать с самым энергозатратным навесным оборудованием.

- Геометрия вертикального подъема позволяет увеличить вылет стрелы.
- Оператору требуется совершить на 24% меньше действий для запуска машины, чем у аналогов, что позволяет быстрее начинать работу.
- Наличие бокового входа увеличивает производительность в среднем на 17% при необходимости часто покидать технику.

Продуктивность

- Продуктивность на 21% выше, чем у конкурентов.



Исключительная ценность

Стоимость владения и управления

- Расход топлива на 16% ниже, чем у конкурентов
- Понижены риски при работе на технике, следовательно, страховка будет обходиться дешевле
- Понижена стоимость обслуживания

Качество

- На 20% больше количество стали, чем у конкурентов, задействовано при создании стрелы PowerBoom.
- Модульная сборка и производство по принципу «Сборка остановлена пока не решена проблема».
- При сборке применяется система 'UVXPOSE', качественно выявляющая утечку гидравлической жидкости.
- На 38% снижено общее количество деталей в машине, что помогает оптимизации ремонта и уменьшения времени простоя.
- Соответствие самым высоким требованиям к электрике (IP69)

Рентабельность и стоимость владения

- Производительность на 21% выше, больше циклов за данный рабочий период.
- Понижена стоимость обслуживания
- Пониженный расход топлива и экономия на страховке увеличивают общий доход
- Высококачественный дизайн позволяет минимизировать время простоя
- Стоимость владения понижена на 16% - цифра основана на расходе топлива, оценке SAE, и стоимости запчастей.

Аудит доступности к сервису Обществом Автомобильных Инженеров (SAE)

Это официальный метод оценки простоты сервиса за промежуток времени.

Согласно этому аудиту, JCB в среднем на 24% лучше средней машины в классе.

На 30% меньше точек смазки, чем в среднем мини-погрузчике. 50-часовые интервалы смазки минимизируют время, необходимое для осуществления ежедневных проверок. Интервал смены масла двигателя - 500 часов

Карбамидно-аммиачная смесь (КАС): неоспоримые преимущества



КАС - это смесь водных растворов аммиачной селитры и карбамида (в соотношении 35,4% карбамида, 44,3% селитры, 19,4% воды, 0,5% аммиачной воды). Плотность жидкого удобрения до 1,34 кг/м³. Единственное азотное удобрение, которое содержит три формы азота:

1. нитратный – обеспечивает мгновенное действие,
2. аммонийный – в процессе нитрификации переходит в нитратную форму,
3. амидный – в результате деятельности почвенных микроорганизмов переходит в аммонийную форму, а затем в нитратную.

Таким образом, КАС обеспечивает пролонгированное питание растений азотом. Ввиду отсутствия в составе КАС свободного аммиака он не испаряется в атмосферу при внесении, однако наличие аммонийной формы все же делает минимальную заделку желательной, особенно в условиях высоких температур и отсутствия осадков после внесения. Себестоимость азота в КАС наиболее низкая, поскольку потери азота при внесении

КАС не превышают 10% от общего азота, в то время как при внесении гранулированных азотных удобрений они достигают 30-40%. Одно из важнейших преимуществ КАС состоит в его высокой технологичности:

1. Внесение КАС как жидких удобрений намного равномернее, чем твердых, гранулированных.
2. Внесение КАС хорошо совмещать с использованием пестицидов в одной баковой смеси. Это позволяет сократить несколько операций по уходу за посевами.
3. Целесообразно использовать для дробных подкормок вегетирующих растений. При этом одновременно происходит корневая и внекорневая подкормка. В зависимости от фаз развития культурных растений и применяемого оборудования КАС разбавляют водой в необходимом соотношении или вносят не разбавляя.
4. Внесение КАС хорошо совмещается с микроэлементами.

КАС – это, прежде всего очень гибкий дополнительный инструмент питания сельскохозяйственных культур

в условиях высокоэффективного производства. Он позволяет скорректировать подкормку в ключевые фазы развития растения для коррекции, усиления недостающих факторов в развитии растений и получения требуемых характеристик товарной продукции (белок, клейковина, пивоваренный ячмень и т.д.).

Помимо всех выше указанных преимуществ КАС не загрязняет окружающую среду, улучшает потребление азота во время засухи, эксплуатационные затраты на его внесение значительно ниже, чем других удобрений. КАС не токсичный, не пожаро- и взрывоопасный, что особенно актуально для селитр. Внесение КАС производится с наибольшей точностью нормы внесения.

РЕКОМЕНДАЦИИ ПО ПРИМЕНЕНИЮ

КАС можно использовать под все сельскохозяйственные культуры на всех типах почв, как в качестве основного удобрения, так и для подкормки. При проведении некорневых подкормок КАС может повреждать растения - ожоги листьев. Снижение дозы КАС до 60-80 л/га, разбавление его водой в соотношении 1:1 или 1:2 и обеспечение мелкокапельного внесения позволяет применять КАС при температуре воздуха выше 20°C с низкой относительной влажностью воздуха без повреждения растений.

Первую весеннюю подкормку озимых проводят сразу после схода снега - в период начала возобновления вегетации - кущение, внося при этом 30-60 кг азота на гектар.

Дальнейшее увеличение дозы азота в этот период нежелательно, так как образуется большое количество непродуктивных стеблей. Кроме того, высокая концентрация солей на листовой поверхности может вызвать ожоги растений. Особенно чувствительны к ожогам растения в фазы выхода в трубку -

Экономическая эффективность применения КАС (на примере озимой пшеницы в Ставропольском крае)

Показатели	Контроль	С применением КАС
Доза удобрения, д.в./ га (N)	0	120
Доза удобрения, физ. вес. т/га	0	0,375 (=120/0,32)
Урожайность, ц/га	35	55
Качество пшеницы, класс	4-5	2-3
Цена продажи, руб./кг	3,0	4,3
Цена удобрения, руб./т	0	8 000 (с НДС+доставка)
Затраты на КАС, руб./га	0	3 000 (=8 000x0,375)
Выручка, руб./га	10 500 (=35x100x3)	23 650 (=55x100x4,3)
Прибыль, руб./га	10 500	20 650 (=23 030-3 000)
Дополнительный эффект, руб./га	-	10 150 (=20 650-10 500)



начала колошения. Поэтому при проведении второй (в период выхода в трубку) и третьей (начало колошения) подкормок разовая доза азота не должна превышать соответственно 30 и 15 кг на 1 га.

Дозы азота устанавливаются с учетом почвенной, листовой и тканевой диагностики, поэтому число подкормок может быть изменено, но разовая доза азота не должна превышать рекомендованную. Растворы КАС можно разбавлять и не разбавлять водой - это зависит от технических возможностей агрегатов (расход рабочего раствора 50-300 л на 1 га).

ДОПОЛНИТЕЛЬНЫЕ ЭФФЕКТЫ ОТ ПРИМЕНЕНИЯ КАС

По сравнению с твердыми азотными удобрениями внесение КАС позволяет сократить затраты (в пересчете на 1 тн удобрений):

- капитальные вложения - на 28%;
- эксплуатационные затраты на 25%;
- затраты труда - на 56%;
- стоимость хранения - в 2 раза;
- время погрузочно-разгрузочных работ - в 2 раза.

Содержание форм азота в различных удобрениях

Вид азотного удобрения	Нитратная	Аммонийная	Амидная
Аммиак	-	+	-
Аммиачная селитра	+	+	-
Известково-аммиачная селитра	+	-	-
Карбамид	-	-	+
КАС	+	+	+
Сульфат аммония	-	-	+

Результаты научных опытов применения КАС

Исследования показали, что КАС имеет явное преимущество перед аммиачной селитрой при подкормке N60 озимой пшеницы в фазу кущения. Прибавка урожая зерна по отношению к контролю достигала 32,2-33,3% при использовании (КАС) и 23,0% при использовании аммиачной селитры. Некорневые подкормки растений озимой пшеницы азотным раствором КАС в фазе кущения в дозах N40 и N50 существенно повышают урожайность на 4,9 и 7,4 ц/га и качество зерна (натура зерна возрастает на 24,6 и 25,0 г/л, масса 1000 зерен - на 1,4 и 3,6 г, общая стекловидность на 3,4 и 4,4% и "сырая" клейковина - на 2,1 и 3,9%).

В среднем за три года на фоне PgoKeo получена урожайность зеленой массы кукурузы 305 ц/га. Внесение в предпосевную культивацию N150 в форме аммиачной селитры и раствора КАС повысило урожайность соответственно на 35,8 и 81,0 ц/га. Оплата урожая была наивысшей при внесении КАС и равнялась 54,0 кг продукции

на 1 кг д.в. и лишь 23,3 кг в варианте с аммиачной селитрой.

Подобные результаты получены и в опыте с сахарной свеклой - при внесении в предпосевную культивацию КАС получена прибавка урожая корнеплодов 99 ц/га. Применение аммиачной селитры в равной по д.в. дозе дало прибавку урожайности - 65 ц/га. Применение КАС с регулятором роста растений и пестицидами при подкормках озимой пшеницы дают также положительные результаты. Смесь КАС с пестицидами, примененная в фазе кущения, эффективно подавляет сорную растительность и мучнистую росу, снижает распространение септориоза и церкоспориллеза.

Расчеты показывают, что при однократном совмещении внесения КАС с пестицидами в период подкормки зерновых культур в фазе кущения эксплуатационные, капитальные, производственные затраты и затраты труда снижаются в 2 раза по сравнению с отдельным внесением КАС и пестицидов.

СЗР для картофеля: мнение эксперта

Рассказывает руководитель направления по защите растений ЗАО «Брянск Агро», кандидат с.-х наук Анатолий Гоев. Нашему производственному предприятию «Мичуринские овощи» несколько лет, и всё это время мы специализируемся на выращивании картофеля. Сейчас площади посадок превысили 1000 га и более 500 га зерновых. Сегодня покупатель хочет за свои деньги самый лучший картофель. Мало получить высокий урожай - в отсутствие сегодняшнего дефицита картофеля на рынке, на первый план выходит качество. Нужно получить высокотоварные клубни без поражения вредителями и болезнями. Ключом к этому является и отработанная технология посадки и уборки, и отлаженная система семеноводства, посадочный материал для которой мы получаем из-за рубежа. Важное составляющее - уход с использованием оригинальных препаратов защиты, каждый год имеющий стабильное качество, в отличие от их российских и китайских копий, на которых не раз приходилось обжигаться. Для снятия проблем с повреждениями всходов и клубней, мощного старта - мы выбираем для протравливания клубней Престиж, снимающий проблему ризоктониоза, частично парши, а также колорадского жука, проволочника, вирусоспереносящей тли. От сорняков у нас отлично работает комбинация Зенкора с Пантерой, которая снимает все проблемные сорняки, включая пырей и другие злаковые. Здесь важно «поймать влагу», тогда Зенкор работает «на отлично». Для борьбы с фитофторозом и альтернариозом незаменимы для нас такие фунгициды как системный Инфинито, отлично защищающий новый прирост и клубни и недорогой по цене Пеннкоцеб. Ранее применяли Акробат, но появился более эффективный по действию на болезни и особенно по альтернариозу, и ниже по цене Сектин Феномен, который мы не первый год успешно применяем. В условиях низких закупочных цен на картофель и повышения цен на препараты со стороны некоторых иностранных производителей СЗР, мы не увеличиваем цену картофеля за счёт дорогих препаратов, но защита должна быть гарантированной, чтобы обеспечить достойное качество. Мы выбираем из расчёта цена-качество, а главное нет проблем с последствием и появлением устойчивости к болезням.

В августе 2012 г. в крестьянско-фермерском хозяйстве В.А. Попова (село Ярославка Тамбовской области) появился свеклоуборочный самоходный комбайн MAXTRON 620 немецкой компании GRIMME.

Хозяйство крупное, имеет около 5000 Га земли, из которых 650 Га – сахарная свекла. Перед специалистами компании «Еврохимсервис» стояла задача подобрать мощный комбайн, обеспечивающий щадящую, но в тоже время высокоэффективную уборку сахарной свеклы.

Выбор был остановлен на 6-ти рядном свеклоуборочном комбайне MAXTRON 620.



MAXTRON: щадящая высокоэффективная уборка сахарной свеклы

Новаторский концепт Гримме OPTIPRO делает MAXTRON 620 новым ведущим комбайном для щадящей и высокоэффективной уборки сахарной свеклы. Новаторская система сепарации и транспортеров OPTIFLOW установлена на максимальную очистку от примесей, а также на абсолютно щадящую уборку свеклы при одновременном повышении мощности. Транспортировка выкопанного вороха и его сепарация происходит по всей ширине захвата. Уникальная конструкция сепарирующего устройства исключает забивание сепарирующей системы и

Другие преимущества MAXTRON 620:

- 7 копирующих колес с автоматическим контролем заглубления;
- параллельный ботвосрезатель с регулировкой толщины среза для ровного среза верхней части корнеплода;
- подвижные колесные подкапывающие лемеха с гидравлическим приводом и с регулировкой разницы между рядами, которая возникает в результате роста или изменения колес;
- автоматическая установка высоты транспортера наполнения бункера для обеспечения небольшой высоты падения урожая в трапециевидный бункер

вторичное загрязнение корнеплодов из-за отсутствия сужения потока вороха.

В заключении процесса копки, посредством дисковых копачей, свекла освобождается от больших кусков грязи и поступает дальше в систему очистки спиральными вальцами, где корнеплод уже непосредственно очищается от остатков ботвы и грязи. За систему вальцевой очистки фирма Гримме была также награждена организацией немецкого сельского хозяйства медалью за эффективную очистку по всей ширине захвата без сужения потока корнеплодов. Официальные тестовые отчеты доказывают, что потери массы в процессе уборки были сведены к минимуму.

Принцип копки, а также система очистки в комбайне Maxtron 620 сопровождаются уже давно известным девизом фирмы Гримме, который также используется и в картофелеуборочной технике: **как можно бережней, агрессивно насколько допустимо.** В ходовой части комбайна Maxtron 620 большое

внимание уделено аспекту бережного отношения к почве, даже при самых сложных погодных условиях. Максимальная опорная площадь машины достигается благодаря гусеницам, установленным в передней части, а также большому двойному колесу, которое находится в задней части комбайна. С радиусом разворота в один метр снижаются как время разворота, давление на почву, так и многократное использование колеи.

Несмотря на мощь и размеры машины, она оказалась простой в управлении. Терминал управления Touch Screen VISUAL-CONTROL позволил освоить управление комбайном в кратчайшие сроки.

